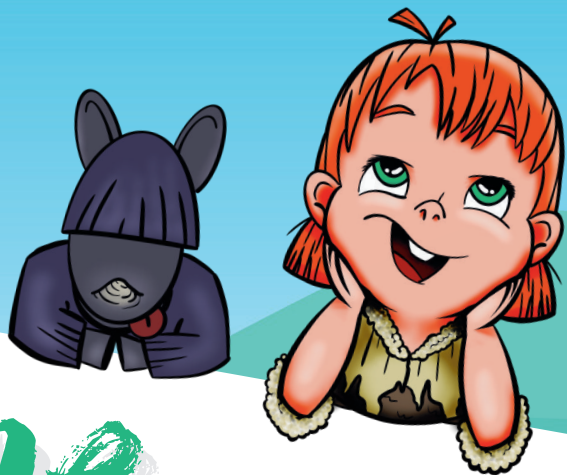


SAMBRE
ORNEAU
TERRE
D'ESCALES

EHOS

Espace de
l'Homme de Spy



Mijn kleine

wandelgids

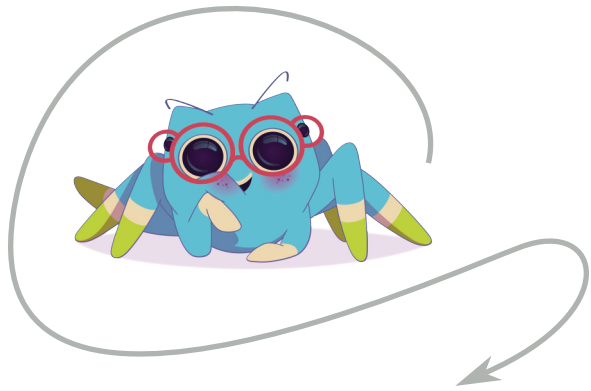
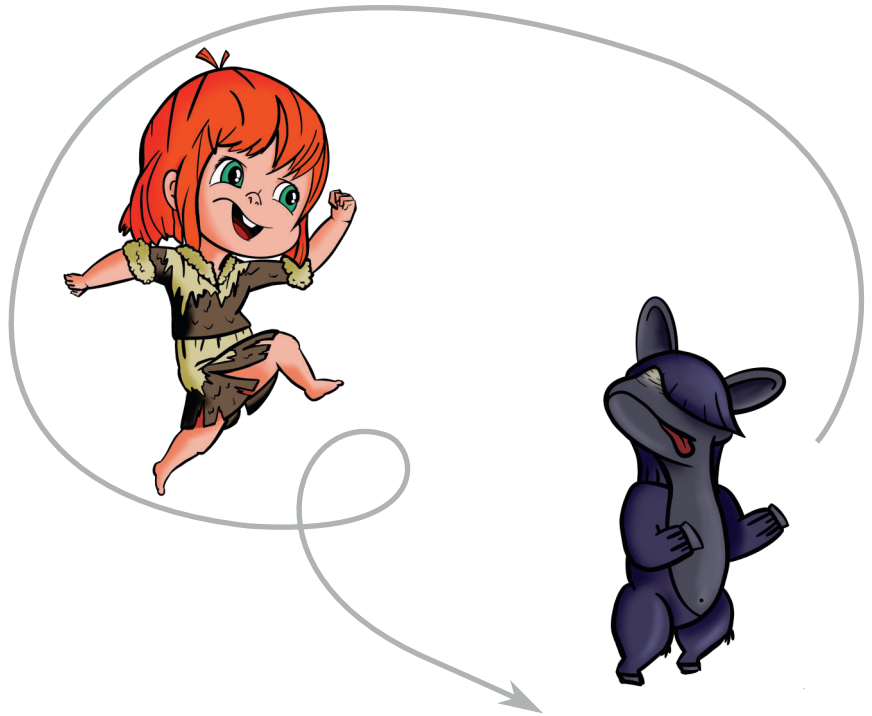


&CO

marmaille

Dit boekje behoort tot :

Nieuwe vrienden om mee op avontuur te trekken !



Spysouette en Badak

De guitige en grappige Spysouette is de nieuwe mascotte van het EHOS. Samen met Badak (haar wolharige neushoornvriendje) neemt deze kleine neanderthalmeid je bij de hand doorheen dit boekje vol avonturen !

Mani, la petite mascotte de Marmaille & co

In dit boekje gaat ook Mani mee op avontuur. Deze kleine nieuwsgierige spin helpt je de geheimen van de grot van Spy en het leven van mensen tijdens de Prehistorie te ontdekken.

Dit boekje is door de ploeg van het "Espace de l'Homme de Spy" gemaakt (Gemeentelijke administratie van Jemeppe-sur-Sambre) en uitgegeven door de VZW Maison du Tourisme Sambre-Orneau

Copyright voor de afbeeldingen :

© EHoS

@MSW - Marmaille&co

Spyrou p. 1 et 13 : © Laurence Leberger/AWPA

Royalty-vrijafbeeldingen : p. 1 (Sean Connery, luipaard, tijger), p. 3 (dieren sporen), p. 4 (symbolen), p. 5 (bomen), p. 7 (rebus afbeeldingen), p. 10 (schilderspalet).

Dit boekje behoort tot "Espace de l'Homme de Spy" en de gemeentelijke administratie van Jemeppe-sur-Sambre. Voor elk gebruik anders dan privé, gelieve het EHoS te contacteren voor toestemming.

Hallo avonturier !

Je staat op het punt een expeditie te beginnen die jou tot de laatste verblijfplaats van de Mens van Spy zal leiden. Ben je er klaar voor ?

Om er zeker van te zijn, laat mij het volgende checken :

- Ben je in goeie vorm ?
- Heb je : een potlood, een gom en lijm (facultatief) mee ?
- Heb je goeie schoenen om in het bos te wandelen ?
- Ben je vergezeld door een volwassene?

Kun je op alle vragen "ja" antwoorden ? Super ! Je mag beginnen !



Maar... wie is de Mens van Spy ?!

De mens van Spy is een prehistorische mens die in een grot werd terug gevonden... in Spy ! Om meer precies te zijn was hij een NEANDERTALER.

Heb je deze naam al gehoord ?


Een Neandertaler is een mensensoort. Hij leefde lang voor ons in Europa, en hij is ongeveer 35 000 jaar geleden verdwenen. Hij was anders dan ons, maar we leken toch heel veel op elkaar ! Een beetje zoals je een luipaard en een tijger vergelijkt : ze zijn verschillend, maar lijken toch een beetje op elkaar. Zoals verre neven, kunnen we zeggen.



Voor te vertrekken, lees toch nog de volgende voorzorgsmaatregelen :

Pas goed op waar je stapt

Je gaat in een bos, de grond is niet altijd gelijk, je kunt je voeten gemakkelijk kwetsen. Amuseer je, maar blijf toch voorzichtig !

 : wanneer je dit symbool ziet, betekent het dat er een plek is waar je heel voorzichtig moet zijn !

In het bos zijn de insecten de baas !

Wist je dat niet minder dan 3/4 van de dieren op aarde zijn insecten ? Het is niet voor niks : ze zijn essentieel voor de natuur !
Je bent geschrokken door een spin die je bent tegengekomen ? Wees niet bang, ze heeft zeker meer schrik dan jou ! Stap er vooral niet op en laat ze doorlopen.

Breng jezelf niet in gevaar

Als je merkt dat je niet op je gemak bent met een spel of een raadsel, kun je het overslaan, of vraag om hulp bij een volwassene. Luister naar je lichaam en je gevoelens. In ieder geval, gaan we jou niks gevaarlijk laten doen :-)

Luister goed naar de volwassenen die met jou mee gaan

Soms, wanneer je je goed amuseert, ben je niet meer bewust van de gevaren dichtbij. Voor je eigen veiligheid, luister goed naar wat er wordt gezegd.

Let goed op Moeder Aarde

Het bos waar je gaat wandelen is een beschermde zone. Zorg ervoor om niks te beschadigen : een simpel gat in de grond kan het hol van een dier zijn !

Het is ook heel verleidelijk om een mooie bloem naar huis te nemen. Maar is die niet mooier in zijn natuurlijke omgeving dan uitgedroogd in een vaas ? Als je een blad of iets anders wil mee nemen, raap alleen maar wat al gevallen is.

Maak niet te veel lawaai

Het bos is het huis van duizenden dieren ! Zorg ervoor om ze niet te storen of doen schrikken door te hard te roepen.

Waarlangs moeten we vertrekken ?



Er zijn twee mogelijke opties vanuit het "Espace de l'Homme de Spy" :

- Als je een groot avonturier bent en het weer mooi is, gebruik de **plattegrond A**.
- Als je een avonturier bent die een beetje moe is, en als het heeft geregend, gebruik de **plattegrond B**.

Om jezelf te situeren :

- Sta met je rug naar het Espace de l'Homme de Spy.
- Plaats de kaart zodat je de kleine rode kader in de goeie richting kan lezen.
Lukt het ? Je bent dan in de goeie richting !
- Het pad dat je zal moeten volgen is in het **rood (traject A)** of in het **groen (traject B)** aangeduid.
- Zie je de verschillende nummers op het parcours ? Ze komen overeen met activiteiten van je boekje. Wanneer je één van die nummers nadert, ga naar de overeenkomende bladzijde, en stop wanneer het landschap lijkt op de foto van de pagina. Veel plezier !



Let op ! Om in het bos te geraken via het traject A, moet je de steenweg oversteken (er is een zebrapad enkele meters verder). Blijf bij de volwassene die met je mee gaat, en luister goed naar wat hij/zij zegt.

1. Welkom in de "Natura 2000" zone !



Het bos waar je staat wordt het " Betché-au-roche " bos genoemd (het is ook de naam die oorspronkelijk aan de grot werd gegeven).

Het is als "Natura 2000" zone geklasseerd. Het dient om de dieren en planten ervan te beschermen en de biodiversiteit van de plaats te bewaren.

Er zijn heel veel verschillende diersoorten terug te vinden hier, zoals de ijsvogel, de ree, de bruine kikker en zelfs de bever.



Langs het pad, ga je misschien verschillende sporen zien die de dieren hebben achtergelaten in het woud. Hier zijn enkele voorbeelden om jou te helpen hen te herkennen :

vos



hest



see



eekhoorn



bever

Planten en bomen kunnen ook sporen en afdrucken achterlaten !! Plaats de rechthoek hieronder tegen de stam van een boom : zonder te hard op je potlood te duwen, zo zacht mogelijk, kleur altijd in dezelfde richting zonder het blad te verplaatsen. Alleen het reliëf wordt gekleurd, hoe intenser het reliëf, hoe donkerder je tekening wordt. Je hebt hier dus... de afdruk van een boom !



Speel !





Na de hekken tegenover jou, zal je door een tunnel gaan, langs een rivier... Maar wat is de naam van de rivier ? Kijk goed rond... De naam staat ergens geschreven... De naam van de rivier is



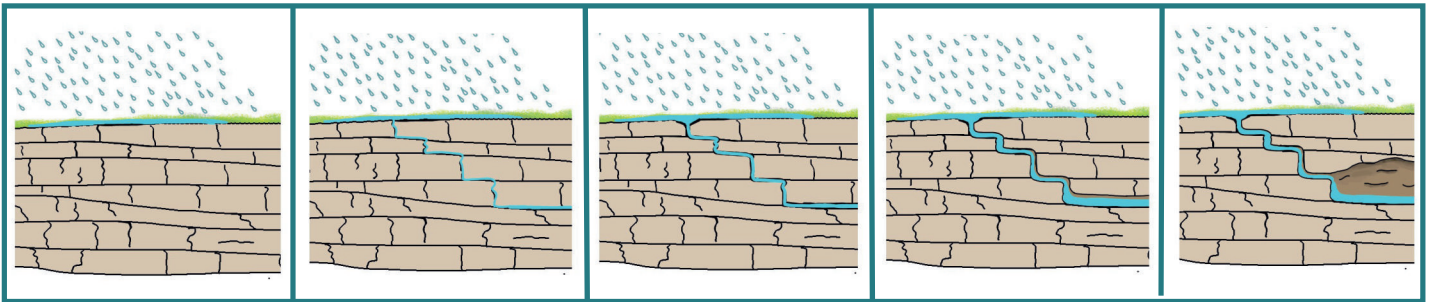
Let op ! Na de hekken zal je langs de rivier moeten wandelen, op een klein pad onder een brug. Pas op om niet in het water te vallen !



De nabijheid van een waterloop en een grot zijn geen toeval. Wist je dat grotten meestal door water worden uitgehold ? ?



Als water (regen, rivier, enz.) infiltrteert en zich een baan kan maken door de kalksteen, dan creëert het gaandeweg spleten en galerijen omdat kalksteen oplosbaar is in water (dat betekent dat de steen er in oplost, zoals zout bijvoorbeeld) en dan worden er uiteindelijk grotten gevormd. Maar opgelet, dit proces duurt miljoenen jaren ! De Grot van Spy werd heel heel lang geleden uitgehold door het water, heel lang voor er mensen kwamen wonen .



De rivier waar je langs gaat wandelen komt uit in een grotere rivier die heel bekend is in België en die verder loopt tot in Namen... Help Spyrouette de naam van de rivier te vinden dankzij deze gecodeerde boodschap?



A	B	C	D

E	F	G	H	I	J	K	L	M

N	O	P	Q	R	S	T	U	V	W	X	Y	Z

3. Dieren, en veel andere dingen ook...



De "Natura 2000" zone klassering maakt het mogelijk de diversiteit van de dieren, maar ook van de plantensoorten aanwezig in het bos te beschermen.

De bossen van Spy zijn vol met verschillende soorten planten (ook "essenties" genoemd): bomen, boompjes, kruiden of bloemen.

In het begin van de lente kunnen we bij voorbeeld de prachtige narcissen bewonderen die kreupelhout bedekken.



Observaties



Als je naar boven kijkt, kun je beter de verschillende bomen rond jou waarderen. Ze kunnen in twee verschillende categorieën worden verdeeld: de groenblijvende bomen en de bladverliezende bomen.

Bladverliezende bomen

Groenblijvende bomen

De bladeren zijn meestal plat. Ze vallen in de herfst en groeien terug in de lente.



De bladeren zijn meestal doornen of stekels. Ze vallen niet in de herfst.

Speel!

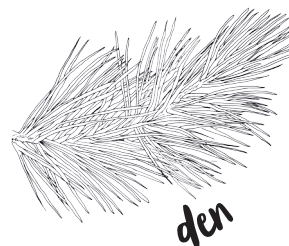
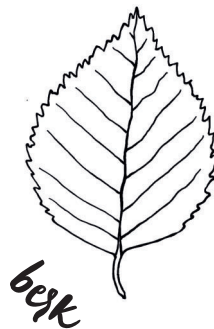


Badak wilt graag een herinnering aan jouw uitstapje! Raap een dood blad op van de grond en plak het in het vierkantje. Probeer uit te zoeken van welke boom dit blad is. De foto's hieronder kunnen je daarbij helpen.



plak je blad hier!

Het is een blad van:



Je blad komt niet overeen met één van deze soorten? Zoek eens thuis op Internet met je ouders van welke boomsoort ze afkomstig is!



4. De Neandertales, een stevige kerel ?



Je staat nu aan de top van de heuvel boven de Orneau vallei. Binnenkort kom je aan de grot die door Neandertalers was bewoond. Maar de zone waar je nu staat was het waarschijnlijk ook !



Wat de Neandertaler betreft, wist je dat hij steviger was dan wij ? Hij was waarschijnlijk meer gespierd en dus sterker. Door zijn levenswijze was hij ook waarschijnlijk meer wendbaar dan wij tegenwoordig.

Groot (1m80 gemiddeld)

slank

oorspronkelijk donkere huid
(mensen met een lichte huid
zijn pas rond - 8000 jaar in
Europa verschenen)



Moderne mens

wetenschappelijke naam :
Homo sapiens



Neandertales

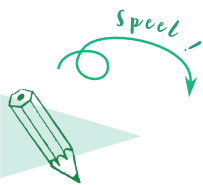
wetenschappelijke naam :
Homo neanderthalensis

Klein (1m60 gemiddeld)

stevig

gespierd

lichte huid



Pas op, het zijn
maar "algemene" trekken
(gemiddelden). Er zijn natuurlijk variaties
voor beide mensesoorten ! Je kent vast
iemand die klein, gespierd en sterk is. Op
dezelfde manier, waren er zeker
Neandertalers die groter waren dan het
gemiddelde.

Jij bent aan zet !

Ga je dapper kunnen zijn zoals de Neandertaler ???

Klim op het einde van de staart van de slang en loop in evenwicht tot aan zijn kop !

Pas op, de hoogte stijgt geleidelijk !! Als je bang bent of niet op je gemak, aarzel niet om aan een volwassene te vragen om je hand vast te houden.



5. Het landschap in de Ijstijd



Kijk aandachtig naar het landschap rond jou : je hebt al gemerkt dat het grotendeels door bomen is gevormd (we zijn in een bos). Maar wist je dat in de tijd van de Neandertaler, het landschap er heel anders uit zag ?

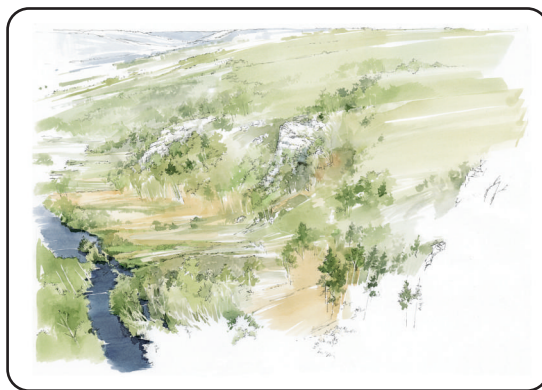


In de Ijstijd was het klimaat inderdaad veel kouder dan nu. Met als gevolg dat de grote planten (zoals de bomen bijvoorbeeld) het moeilijk hadden om te groeien. Hoe groter de plant is, hoe groter haar oppervlakte die bevroren zou kunnen worden. Het is niet een toeval dat veel planten sterven in het begin van de winter en terug groeien in de lente.

Bijgevolg was het landschap tijdens de Ijstijd grotendeels gevormd door gras (die grote grasvelden worden "steppen" genoemd) en kleine bomen. In het kort : er was geen bos waar je nu staat !



vogelperspectief van de grot tegenwoordig



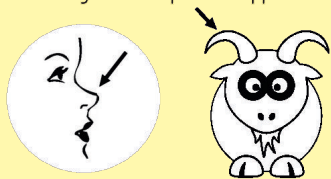
vogelperspectief van de grot 40 000 jaar geleden

E

4



Los deze rebus op om de naam van een dier te ontdekken die in tijd van de Mens van Spy leefde en gek was op het steppe milieu.



wolharige

2

Mijn eerste is een product van het schaap;
 Mijn tweede is helemaal niet kaal;
 Mijn derde is kort voor moeder;
 Mijn laatste is een verplichtend werkwoord.
 Mijn geheel is een prehistorische neef van de olifant.
 Ik ben een

5 letters zijn verstopt in deze pagina.
 Als je ze kan vinden, kun je de naam vormen van een dier dat in de grotten in onze streek leefde in de Prehistorie !

De naam van dat dier is

Wil je meer leren over de dieren in de Prehistorie ? Aarzel niet om het duidingscentrum van de Mens van Spy te bezoeken !

A



Pas op ! Om verder te gaan met je avontuur, moet je een smal pad volgen dat bergaf kronkelt en heel glad kan zijn. Wees heel voorzichtig, kijk goed waar je je voeten zet en stap niet buiten het pad !



6. De grot van Spy : een opgravingsite...



Welkom in de grot van Spy !!!

Deze is al lang gekend door de bewoners van de streek. Er werden opgravingen uitgevoerd vanaf 1879, maar de archeologische opgravingen die tot de ontdekking van twee Neandertalers hebben geleid zijn in 1885 begonnen. Ze zijn door Max Lohest en Marcel Depuydt gestart, twee amateur archeologen (gezien archeoloog als beroep in deze tijd nog niet bestond). Ze waren geholpen in hun taak door Armand Orban, een mijnwerker, en door Julien Fraipont, een paleontoloog (iemand die de beenderen van dieren bestudeert).

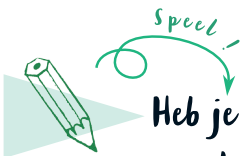


Na een eerste jaar van opgravingen, werd er in juli 1886 een eerste menselijke schedel blootgelegd ! Het heeft hun gemotiveerd om op een nog meer zorgvuldige manier te werken. Zo hebben ze een nauwkeurig overzicht en schets kunnen maken van de plaats waar het tweede skelet is gevonden evenals van zijn positie. Deze ongelooflijke vondst heeft voor grote opschudding gezorgd en veel internationale onderzoekers aangetrokken. Voor de eerste keer hebben methodische opgravingen wetenschappelijk bewezen dat er mensen bestonden in de prehistorie en dat ze tijdgenoten waren van de mammoet.



Opgravingen van 1905-1909. Met de tijd heeft de grot zich met aarde gevuld, waardoor de beenderen daar begraven zijn beschermd zijn gebleven.

Dit idee was heel verrassend voor die tijd. Mensen waren heel gelovig en dachten dat de oorsprong van de Mens was zoals beschreven in de Bijbel. Het was dus voor hun onmogelijk dat er mensen voor Adam en Eva zouden bestaan, in de tijd van de mammoet (men dacht dat Adam en Eva 4000 jaar geleden hadden geleefd). Menselijke resten terugvinden naast die van de mammoet en bewijzen dat ze in dezelfde periode waren begraven was dus een heel belangrijke stap in het bestuderen van de menselijke geschiedenis !



Heb je de stenen plaat gezien tegen de wand van de grot ? Daar staan de namen op van de eerste onderzoekers van de grot van Spy.

Hier is een kopie van deze steen.

Welke naam hadden de onderzoekers oorspronkelijk gegeven aan de "Mens van Spy" ?

Ze hadden hem genoemd :



DE INGENIEURS A.L.Lc. LICHTING, P.P. 1899 TER ERE VAN

DOCTOR RUCQOY	1879
MAX LOHEST	} 1886
MARCEL DE PUYDT	
JULIEN FRAIPONT	
BARON DE LOE-RAHIR	1906 - 09
CHARLES FRAIPONT	} 1927 - 28
JOSEPH HAMAL	
SUZANNE LECLERC	
JEAN SERVAIS	

DIE DEZE GROT HEBBEN ONTDEKT, BESCHREVEN

???

EN ONDERZOCHT.

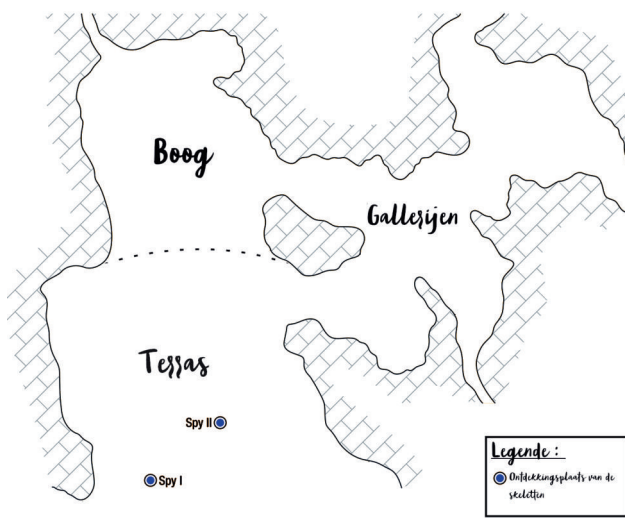
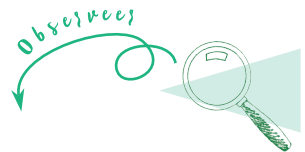
23 JUNI 1928

7. ...en de laatste rustplaats van de mensen van Spy



40 000 jaar geleden, was dus deze grot bewoond door één of meerdere groepen van Neandertalers. Moeilijk om zich voor te stellen, vind je niet ??

Nochtans hebben dus hier wel mensen geleefd ! Waarschijnlijk waren de twee ontdekte individuen hier begraven. Het was dus wel hun laatste rustplaats (voor dat hun skeletten in de koffers van het Instituut voor Natuurwetenschappen belanden, waar ze nu nog altijd bewaard blijven). Maar dat is niet alles ! Het opnieuw bestuderen van de beenderen heeft ons geleid tot de ontdekking van... een derde Neandertaler begraven in de grot ! Een kind van minder dan 3 jaar oud.



"Hobwoners" ?

Men denkt vaak dat mensen in de prehistorie IN de grotten leefden. Vind je het comfortabel ??? Probeer het zelf !! Volg de kleine galerij van de grot (ze is niet diep, er is geen risico om de weg kwijt te raken).

Wat vind je daarvan ? Het is donker, koud... niet echt aangenaam. Als je er een vuur aansteekt maakt het gebrek aan ruimte en verluchting het onmogelijk om de rook te evacueren.

En als je op het terras gaat staan ? Hier heb je ruimte, je bent geschermd tegen het wind, er is een mooi uitzicht... Het is hier dat de mensen in de prehistorie kampeerden !



Je bent aan zet ! Verzinnen en maak een tekening van een stam van Neandertalers die in de ingang van de grot leven!



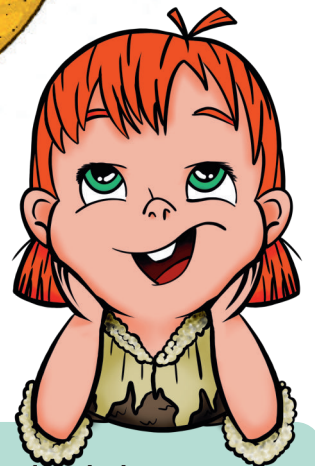
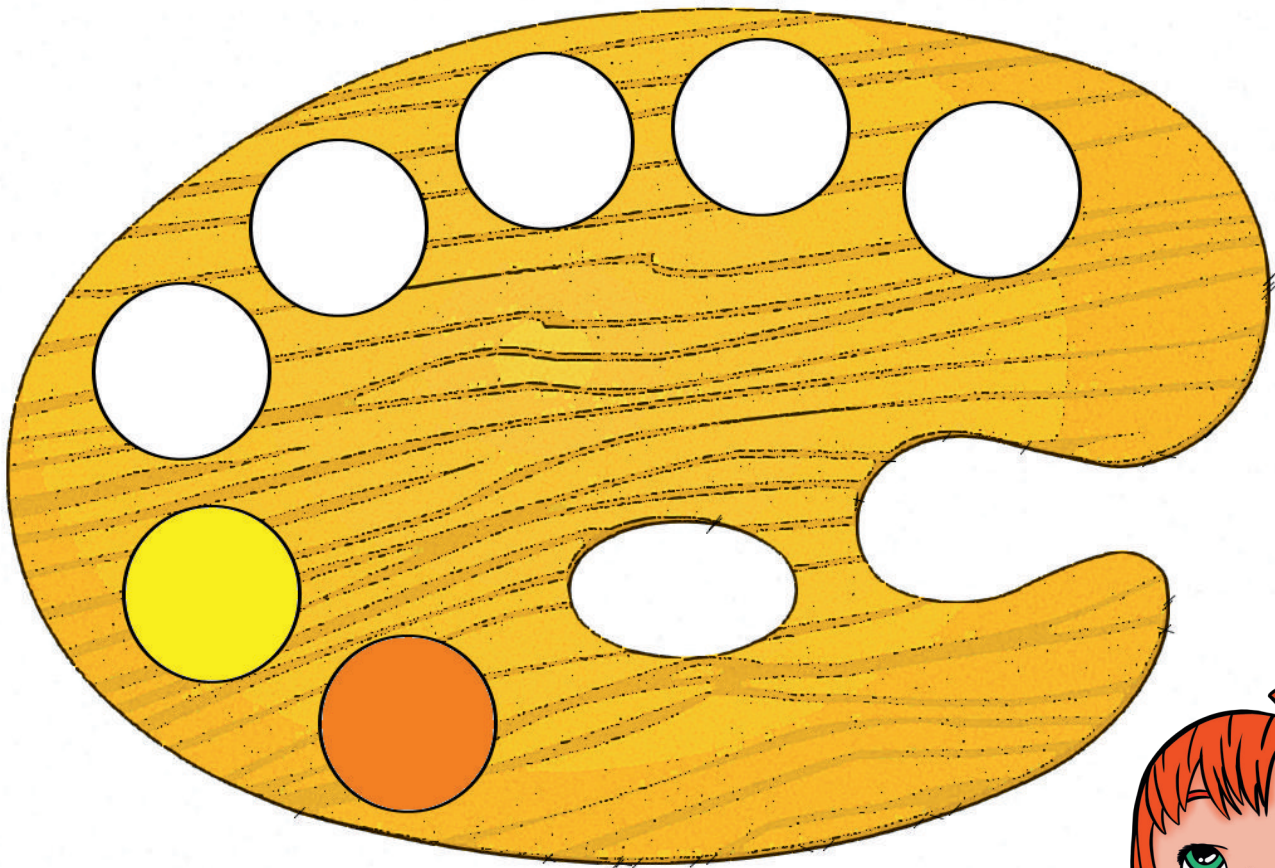
De kleuren van het bos

Je bent op het einde van de wandeling ! Je moet nu terugkeren om je vertrekpunt terug te vinden.

Waarom zou je tijdens deze tocht niet de kleuren van het bos bekijken ?

Wat voor kleuren kun je zien in je omgeving ? Er is veel groen en bruin, maar er zijn vele schakeringen !!

In de cirkels hieronder, plak je natuur elementen (aarde, blaadjes, enz.) die je op de grond kan vinden om er een mooi boskleurenpalet van te maken :



Terug thuis : help de biodiversiteit !

Recept van zaadjesbommen

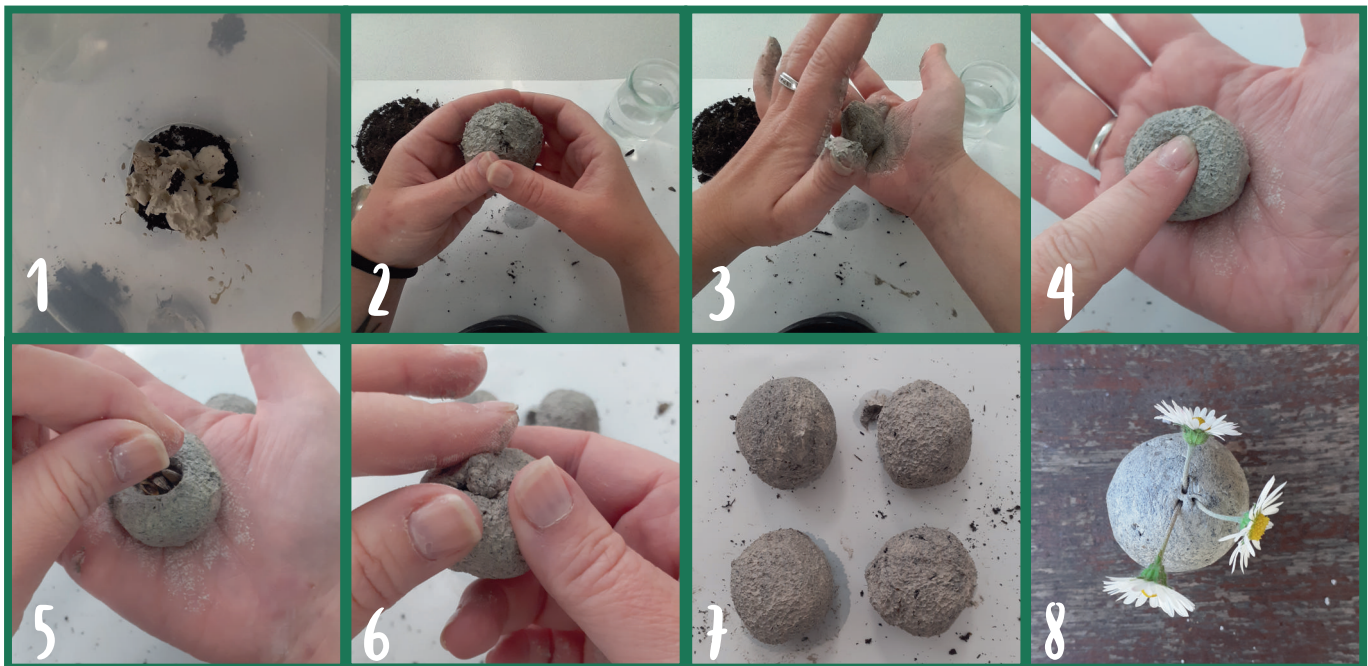
De biodiversiteit is verschillende soorten planten en dieren hebben in een natuurlijk milieu. Deze verscheidenheid is essentieel voor de balans van de natuur. Jammer genoeg, met de tussenkomst van de mens, heeft deze diversiteit de neiging om te verdwijnen in sommige plaatsen (bijvoorbeeld waar alleen maar één soort plant is gekweekt).

Als je de biodiversiteit van het milieu wil helpen, stellen we je voor om BOMMEN te maken met plant- en bloemenzaadjes ! Het doel ervan ? De bommen gooien in plaatsen van arme biodiversiteit... en er de verscheidenheid van de natuur te laten

Ingredienten voor 4 zaadjesbommen :

- Klei (of aarde van je tuin als die kleiachtig is)
- Potgrond
- Een mengeling van bloemzaadjes
- Water
- Een kom
- Een soeplepel

1. Meng in een kom twee soeplepels aarde met 4 soeplepels klei.
2. Voeg een beetje water toe en meng. Het moet glad en vormbaar zijn. Als de mengeling te droog blijkt, voeg een beetje water toe, maar niet te veel !
3. Maak er kleine bollen van, zo groot als een golfbal..
4. Maak met je vinger een klein hol in elke bol.
5. Zet wat bloemzaadjes erin.
6. Sluit het gat en geef de bol opnieuw een mooie ronde vorme.
7. Laat het 24 uur drogen.
8. Je zaadjesbommen zijn klaar ! Regen en wind zullen de klei ontbinden, en de aarde zal ervoor zorgen dat de zaadjes genoeg voedingsstoffen krijgen om te groeien .



Gooi je zaadjesbommen niet op ongewenste plaatsen.

Gooi ze nooit in beschermde zones (waar de biologische balans vaak fragiel is) of in zones van landbouw (zelfs als de teelten vaak van arme diversiteit zijn, het is niet de bedoeling om het werk van de landbouwers te verstoren). Zoek het dus goed uit voor dat je ze gebruikt !

Ideale locaties : openbare tuinen en andere zones met weinig bloemen, de hellingen langs de wegen (vaak heel kaal).

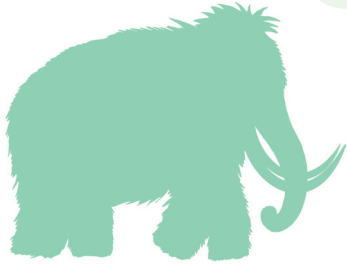


Terug thuis : kruiswoordraadsel

Je bent een expert van de grot van Spy geworden ? Dit kruiswoordraadsel is voor jou !

Mensensoort van de twee skeletten die in de grot van Spy zijn terug gevonden.

Natuurlijke holte die door het water in de rots is uitgegraven.



De naam van het riviertje dat niet ver van de grot loopt.

Groenblijvende boomsoort die in het bos van Spy groeit.

Dierensoort die in het bos van Spy leeft en dammen bouwt.

Groot grasveld.

Familienaam van één van de onderzoekers die de Neandertalers van Spy heeft ontdekt in 1886.

Als je de lengte vergelijkt, is de moderne mens..... dan de Neandertaler.



Antwoorden : 1) Neandertaler 2) mammoet 3) Orneau 4) Lohest 5) steppe 6) hyena 7) grot 8) grot 9) bever 10) den

Heb je genoten van je wandeling ?

We krijgen graag je mening per e-mail via info@hommedespy.be of via onze Facebook pagina :  @hommedespy.

Waarom zou je niet de geschiedenis van de Mens van Spy verder ontdekken in het duidingscentrum van het "Espace de l'Homme de Spy" en tegelijkertijd Spyzou ontmoeten, onze lokale ster ?



Spyzouette en Badak wachten ook daar op jou !

EHO

Espace de l'Homme de Spy
Centre d'Interprétation
Office du Tourisme

Route d'Eghezée 301-303 - 5190 Onoz
Open van woensdag tot en met zondag, tussen 13u en 17u.
081 74 53 28 - info@hommedespy.be
www.hommedespy.be

