

SAMBRE
ORNEAU
TERRE
D'ESCALES

ETOS

Espace de
l'Homme de Spy



Mon petit guide de balade à la grotte de Spy



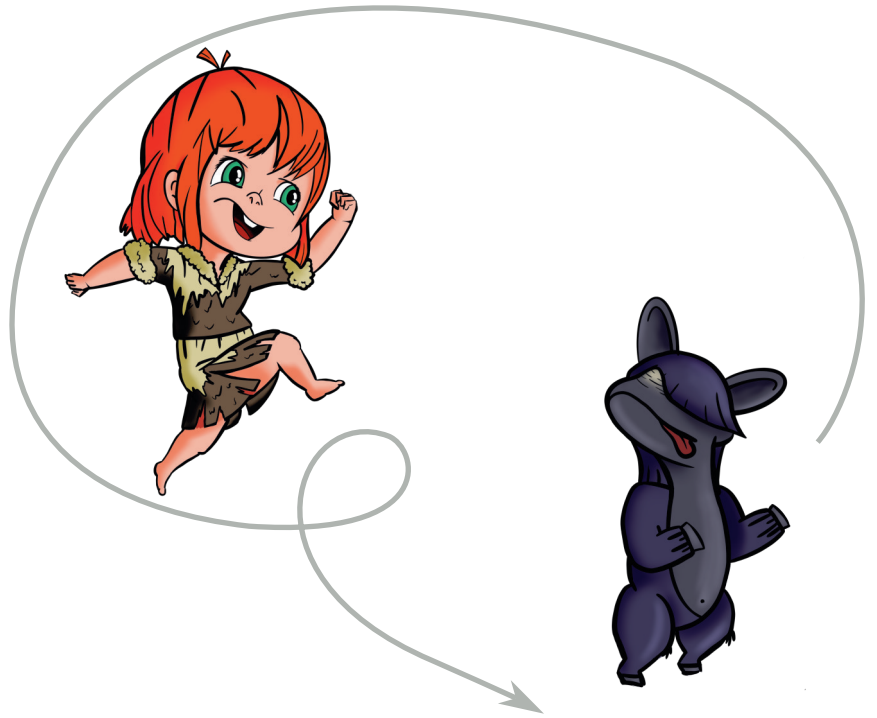
&CO

marmaille

Ce carnet appartient à :

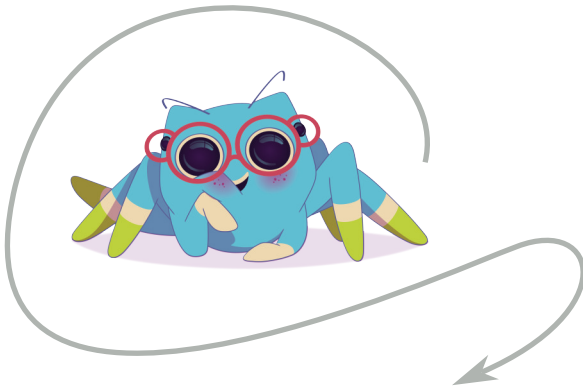
.....

Tes nouveaux amis pour partir à l'aventure !



Spyrouette et Badak

Espiègle et rigolotte, Spyrouette est la nouvelle coqueluche de l'EHoS. Avec Badak (son ami rhinocéros laineux), cette petite néandertalienne t'emmènera dans plein d'aventures tout au long de ce carnet !



Mani, la petite mascotte de Marmaille & co

Dans ce carnet, Mani sera aussi ta compagne d'aventure. Cette petite araignée curieuse t'aidera à percer les mystères de la grotte de Spy et de la vie des humains durant la Préhistoire.

Carnet réalisé par l'équipe de l'Espace de l'Homme de Spy (Administration communale de Jemeppe-sur-Sambre) et édité par la Maison du Tourisme Sambre-Orneau ASBL.

Crédits des illustrations :

© EHoS

@MSW - Marmaille&co

Spyrou p. 1 et 13 : © Laurence Leberger/AWPA

Images libres de droit : p. 1 (Sean Connery, léopard, tigre), p. 3 (empreintes d'animaux), p. 4 (symboles), p. 5 (arbres), p. 7 (images du rébus), p. 10 (palette de peintre).

Ce carnet est la propriété de l'Espace de l'Homme de Spy et de l'Administration communale de Jemeppe-sur-Sambre. Pour toute reproduction à usage autre que privé, merci de contacter l'Espace de l'Homme de Spy pour accord.

Salut, aventurier /aventurière !

Te voilà sur le point de te lancer dans une expédition qui te mènera jusqu'à la dernière demeure de l'homme de Spy... Es-tu prêt(e) ?

Pour le savoir, faisons une petite liste récapitulative :

- Es-tu en pleine forme ?
- As-tu en ta possession un crayon, une gomme et un tube de colle (facultatif) ?
- As-tu de bonnes chaussures pour marcher en forêt ?
- Es-tu bien accompagné d'au moins un adulte ?

Tu as tout coché ? Super ! Tu es donc paré(e) !



Mais, au fait... qui est l'homme de Spy ?!

L'homme de Spy est un homme préhistorique qu'on a retrouvé dans une grotte... à Spy ! Pour être plus précis, il s'agit d'un HOMME DE NÉANDERTAL.

As-tu déjà entendu ce drôle de nom ?


Un homme de Néandertal, c'est une espèce d'êtres humains qui a vécu bien avant nous en Europe et qui a disparu il y a environ 35 000 ans. Ils étaient différents de nous, mais ils nous ressemblaient beaucoup ! Un peu comme si tu comparais un léopard et un tigre : ils sont très différents, mais se ressemblent quand même un peu : ce sont des cousins après tout!



Avant de partir, lis ces quelques mesures de précaution :

Fais attention où tu marches

Tu pars en forêt, le sol n'est pas toujours égal et tu risques de te faire mal. Amuse-toi, mais avec prudence !

 : Quand tu verras ce signe, cela signifie qu'il y a un endroit où tu dois être très prudent!

Dans un bois, les insectes sont rois!

Savais-tu que pas moins de 3/4 des animaux sur terre sont des insectes? Et ce n'est pas pour rien : ils sont essentiels à la nature!

Tu es tombé sur une araignée et tu as peur ? Ne t'inquiète pas, elle a sûrement encore plus peur de toi! Ne l'écrase surtout pas et laisse-la continuer son chemin.

Ne te mets pas en danger

Si tu réalises que tu n'es pas à l'aise avec un jeu, ne la fais pas ou demande à un adulte de t'aider. Sois à l'écoute de ton corps et de tes sentiments. Dans tous les cas, nous ne te ferons pas faire quelque chose de dangereux :-)

Écoute bien l'/les adulte(s) qui t'accompagne(nt)

Parfois, quand on s'amuse, on ne réalise pas le danger à proximité. Pour ta sécurité; pense donc à bien écouter ce qu'on te dit.



Fais attention à Mère-Nature

Le bois dans lequel tu vas te promener est une zone protégée. Veille donc à ne rien abîmer: un simple trou dans le sol est peut-être le terrier d'un animal !

On a souvent envie de ramener une jolie fleur à la maison. Mais n'est-elle pas plus jolie dans son milieu naturel que fanée dans un vase ? Si tu veux ramasser une feuille ou autre, prends ce qui est déjà tombé.

Ne fais pas trop de bruit

Un bois est la maison de milliers d'animaux! Veille donc à ne pas les déranger ou leur faire peur en criant trop fort.

Par où aller ?

Tu as deux chemins possibles à partir de l'Espace de l'Homme de Spy :

- Si tu es un(e) grand(e) aventurier/aventurière et qu'il fait beau, **utilise le plan A.**
- Si tu es un(e) aventurier/aventurière un peu fatigué(e) ou qu'il a plu, **utilise le plan B.**

Pour te situer :

- Place-toi de façon à avoir le bâtiment de l'Espace de l'Homme de Spy dans ton dos.
- Positionne la carte de manière à pouvoir lire à l'endroit le petit cadre rouge. C'est bon ? Alors, la voilà dans le bon sens !
- Le chemin que tu devras prendre est indiqué en **rouge (trajet A)** ou en **vert (trajet B)**.
- Vois-tu les numéros le long du trajet ? Ils correspondent chacun à une étape du carnet.
- Lorsque tu t'approches de l'un d'eux, rends-toi à la page correspondante et arrête-toi quand le paysage ressemble à la photo de la page (dans le cadre correspondant à la couleur de l'itinéraire que tu suis).



Bon amusement!



Attention ! Pour arriver dans le bois par l'itinéraire A, tu dois traverser la chaussée (il y a un passage pour piétons à quelques mètres d'ici). Reste près de l'adulte qui t'accompagne et écoute ce qu'il te dit.

1. Bienvenue en zone "Natura 2000" !



Le bois dans lequel tu viens de rentrer s'appelle le bois de "Bêche au Rotche" (c'est aussi le nom donné à la grotte à l'origine).

Il a été classé "Zone Natura 2000". Ce classement qui sert à protéger les animaux et les plantes qui s'y trouvent et à maintenir la biodiversité du lieu.

Ainsi, on retrouve dans ce bois plein d'espèces d'animaux comme le martin-pêcheur, le chevreuil, la grenouille rousse ou même le castor.



Tout au long du chemin, tu pourras peut-être observer des empreintes laissées par les animaux de la forêt. Voici quelques exemples pour t'aider à les reconnaître :

renard



cerf

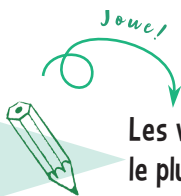


chevreuil

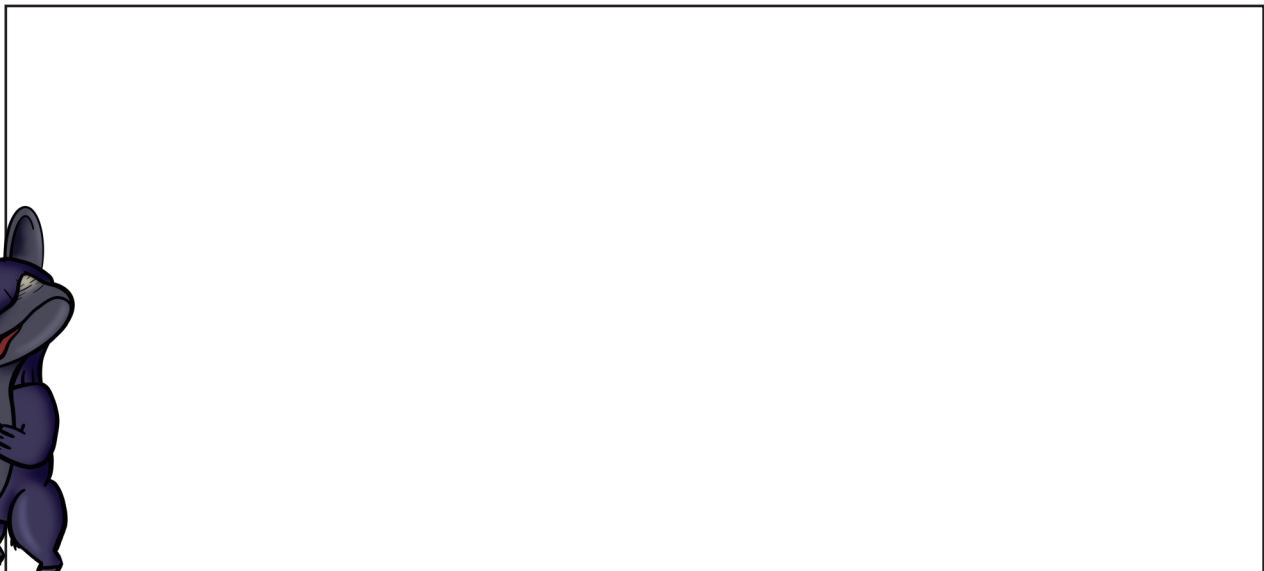


écureuil

castor



Les végétaux aussi, peuvent laisser une empreinte !! Pose le rectangle ci-dessous sur le tronc d'un arbre de ton choix: le plus doucement possible, crayonne toujours dans le même sens, sans déplacer la feuille. Seul le relief est coloré, et plus il est en relief plus il est foncé. Tu as maintenant.. l'empreinte d'un arbre !



2. Au bord de la rivière



Après les barrières devant toi, tu vas passer sous un tunnel, le long d'une rivière... Mais comment s'appelle-t-elle ? Regarde autour de toi... Son nom est inscrit quelque part... Cette rivière s'appelle l'.....



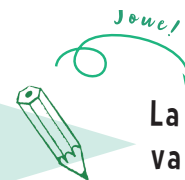
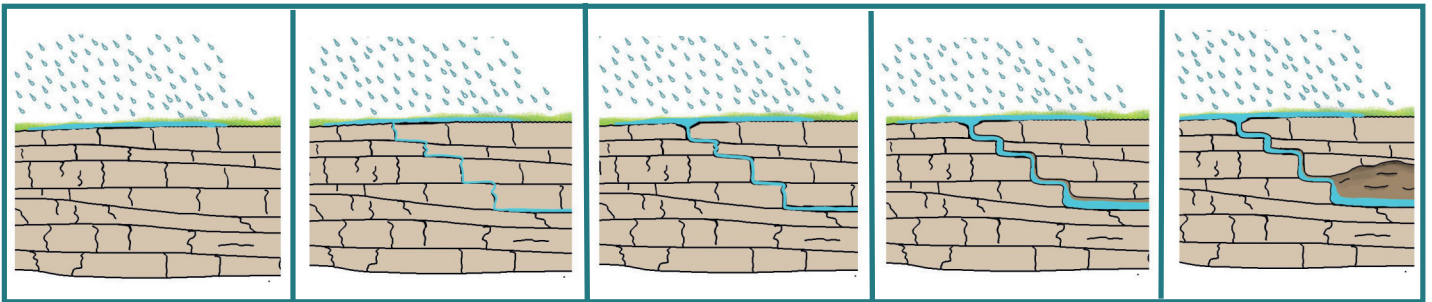
Attention ! Lorsque tu vas dépasser ces barrières, tu vas devoir longer la rivière par un petit chemin sous un pont. Fais attention à ne pas tomber dans l'eau!



La proximité d'un cours d'eau et d'une grotte n'est pas le fruit du hasard. Savais-tu que les grottes sont creusées par l'eau la plupart du temps ?



Quand l'eau (de pluie, de rivière, etc.) parvient à s'infiltrer à travers une roche calcaire, elle creuse progressivement des fissures, des galeries, parce que les roches calcaires sont solubles dans l'eau (ça veut dire qu'elles peuvent se dissoudre dedans, comme le sel par exemple) et parfois cela finit par donner des grottes. Mais attention, ce processus prend des millions d'années ! La grotte de Spy a donc été creusée par l'eau il y a très très longtemps, bien avant que des êtres humains ne s'y installent !



La rivière que tu vas longer se jette dans une plus grande rivière très connue en Belgique, qui va jusque Namur... Aide Spyrouette à trouver son nom à l'aide de ce message codé.

L', s e a

.

A	B	C	D

E	F	G	H	I	J	K	L	M

N	O	P	Q	R	S	T	U	V	W	X	Y	Z

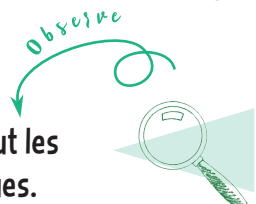


3. Des animaux, oui... Mais pas que...



Le classement "Natura 2000" ne permet pas seulement de protéger la diversité des animaux mais aussi celle des végétaux présents dans le bois.

Les bois de Spy regorgent de plantes de différentes espèces (ou "essences"), que ce soient des arbres, des arbrisseaux, des plantes ou des fleurs. Au début du printemps, on peut par exemple observer les magnifiques jonquilles qui recouvrent le sous-bois.

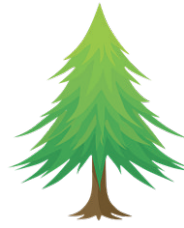


Si tu regardes en l'air, tu pourras mieux observer les différents arbres qui t'entourent. On peut les diviser en deux catégories : les arbres à feuilles persistantes et les arbres à feuilles caduques.

Arbre à feuilles caduques

Arbre à feuilles persistantes

Les feuilles sont souvent plates
Elles meurent en automne et repoussent au printemps



Les feuilles sont généralement des épingles
Elles ne tombent pas en automne

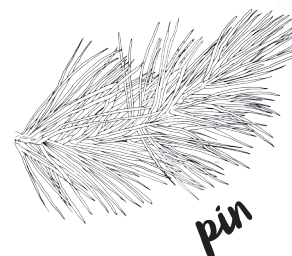
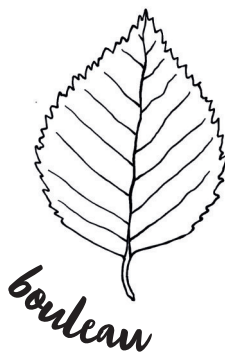


Badak voudrait garder un souvenir de votre excursion! Ramasse une feuille morte (inutile d'en arracher une) et colle-la dans le petit carré ci-dessous. Essaie de déterminer à quelle essence d'arbre cette feuille appartient en t'aidant des images ci-dessous.



Colle ta
feuille morte
ici !

Il s'agit d'une feuille de :



Ta feuille ne correspond à aucune de ces essences ? Fais une recherche à la maison sur internet avec tes parents pour savoir de laquelle il s'agit!



4. Néandertal, balèze ?



Te voilà arrivé en haut de la colline qui surplombe la vallée de l'Orneau. Tu vas bientôt arriver à la grotte de Spy, qui a été habitée par des Hommes de Néandertal. Mais cette zone où tu te trouves l'a probablement été aussi !



À propos de l'Homme de Néandertal, savais-tu que celui-ci était nettement plus robuste que nous ? Il était en effet probablement plus musclé et donc plus fort. Son mode de vie le menait probablement aussi à être plus agile que nous actuellement.

Grand (1m80 en moyenne)

élancé

peau foncée à l'origine
(les personnes aux peaux
claires sont apparues en
Europe vers - 8000 ans)



L'Homme moderne

nom scientifique :
Homo sapiens



L'Homme de Néandertal

nom scientifique : Homo
neanderthalensis

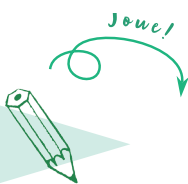
Petit (1m60 en moyenne)

robuste (épais)

musclé

peau claire

Attention, ce ne sont que des traits "généraux" (des moyennes). Pour les deux types d'êtres humains, il y a évidemment des variations ! Tu connais sûrement quelqu'un qui est petit, musclé, et fort. De la même manière, il existait probablement des néandertaliens plus grands que la moyenne.



À toi de jouer !

Sauras-tu être aussi courageux qu'un homme de Néandertal et que Spyrouette ???

Grimpe sur le bout de la queue du serpent et, en équilibre, essaie d'arriver jusqu'à sa tête !

Attention, la hauteur augmente progressivement !! Si tu as peur ou que tu ne te sens pas à l'aise, n'hésite pas à demander à un adulte de te tenir la main.



5. Le paysage à l'ère glaciaire



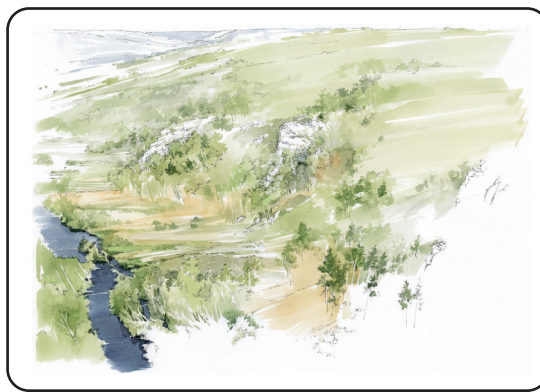
Observe attentivement le paysage autour de toi : tu as déjà pu constater qu'il était surtout constitué d'arbres (nous sommes en forêt). Mais savais-tu qu'à l'époque de l'Homme de Néandertal, le paysage était complètement différent ?



Durant la période glaciaire, le climat était beaucoup plus froid qu'aujourd'hui. Par conséquent, les grands végétaux (les arbres, par exemple), avaient du mal à pousser dans un tel environnement. Plus une plante est grande, plus elle offre de surface susceptible d'être gelée. Ce n'est pas pour rien que beaucoup de végétaux meurent à l'approche de l'hiver et repoussent au printemps. Du coup, le paysage durant l'époque glaciaire était principalement constitué d'herbes (les grandes étendues d'herbes sont appelées des steppes), de petits arbrisseaux ou de petits arbustes. En bref, il n'y avait pas de forêt où tu te trouves !



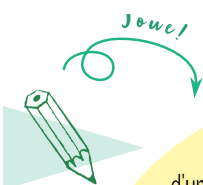
Vue aérienne de la grotte aujourd'hui



Vue aérienne de la grotte il y a 36 000 ans

E

4



Résous ce rébus pour découvrir le nom d'un animal qui vivait déjà au temps des Hommes de Spy et qui adorait les environnements de steppes.



.....

Envie d'en savoir plus sur les animaux de la Préhistoire ? N'hésite pas à venir visiter le Centre d'Interprétation de l'Homme de Spy!

E

N

Mon premier est une céréale cultivée en Asie.
 Mon deuxième est un « non » en anglais.
 Mon troisième est un animal de la forêt avec de grands bois.
 Mon quatrième constitue le squelette.
 Mon tout est un animal qui vivait durant la Préhistoire et qui était l'un des mets favoris de notre homme de Spy!
 Je suis le laineux !
 5 lettres se sont cachées sur cette page.
 Si tu les retrouves, tu pourras former le nom d'un animal qui vivait dans les grottes de nos régions durant la Préhistoire!
 Il s'agit de la des cavernes!



Attention, pour poursuivre l'aventure, tu vas devoir emprunter un chemin qui serpente, descend très fort et qui peut être glissant. Fais bien attention où tu marches et ne t'écarte pas du chemin !



6. La grotte de Spy : chantiers de fouille...



Te voilà enfin arrivé(e) à la grotte de Spy !!!

Elle est connue depuis longtemps ; les premières fouilles remontent à 1879. La fouille qui a permis de découvrir les deux hommes de Néandertal (nos fameux "Hommes de Spy") a duré deux étés. En 1885, Marcel Depuydt, archéologue amateur (ce métier n'existe pas encore à l'époque!), Max Lohest (géologue), et Julien Fraipont, paléontologue (spécialiste des ossements d'animaux anciens), entament les travaux avec l'aide de Armand Orban, un ancien mineur. Ils trouvent d'abord de nombreux outils de pierre taillés par l'Homme et des ossements d'animaux.

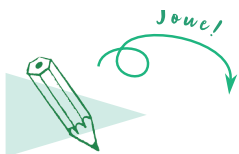


En juillet 1886, première surprise : ils découvrent un crâne humain! Cette trouvaille les pousse à être beaucoup plus attentifs. Quelques jours plus tard, un second squelette apparaît! Ils décident alors de dresser un relevé très précis de l'endroit et de la position où ils l'ont trouvé. Cette découverte incroyable fait grand bruit auprès des chercheurs du monde entier : pour la première fois, une fouille minutieuse permet de prouver scientifiquement que des êtres humains différents de nous, ont bel et bien vécu à l'époque préhistorique et côtoyé des mammouths.



Fouilles de 1905 - 1909. Avec le temps, la grotte s'est remplie de terre et a protégé les ossements qui s'y trouvaient.

L'idée est en effet surprenante à l'époque, où beaucoup de gens pensent encore que l'origine de l'Homme est telle que décrite dans la Bible : "Si Adam et Eve ont vécu il y a environ 4000 ans, il doit être impossible que des êtres humains aient existé bien plus tôt, à l'ère des mammouths..." Trouver des os et des outils humains à côté de vestiges de mammouth, et prouver qu'ils ont été ensevelis au même moment, est donc une avancée considérable dans l'étude de l'histoire humaine!



As-tu vu la plaque en pierre qui se trouve sur une paroi de la grotte ? Elle donne le nom des premiers chercheurs de la grotte.

Voici une copie de cette plaque. Quel nom ces chercheurs avaient-ils donné à notre "Homme de Spy" à l'origine??

Ils l'avaient appelé :

.....



**LES INGÉNIEURS A.L.L.C.
PROMOTION, P.P. 1899
EN HOMMAGE À**

LE DOCTEUR RUCQOY	1879
MAX LOHEST	}
MARCEL DE PUYDT	
JULIEN FRAIPONT	
BARON DE LOE-RAHIR	1886
CHARLES FRAIPONT	}
JOSEPH HAMAL	
SUZANNE LECLERC	
JEAN SERVAIS	
1906 - 09	1927 - 28

**QUI ONT DÉCOUVERT, DÉCRIT
???**

ET FOUILLÉ CETTE GROTTE

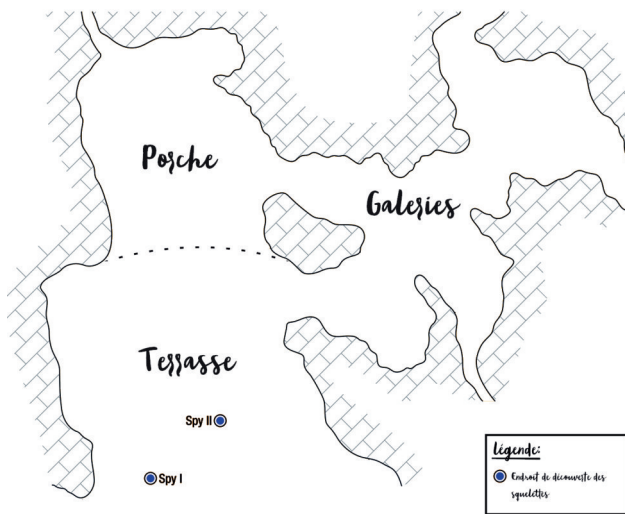
23 JUN 1928

7. ...et dernière demeure des Hommes de Spy



Il y a 40 000 ans, cette grotte fut donc occupée par un ou plusieurs groupes d'hommes de Néandertal. Difficile à imaginer, non ?

Et pourtant, des êtres humains ont bel et bien vécu ici ! D'ailleurs, il est fort probable que les 2 individus découverts ici aient été enterrés. Ce fut donc bien leur dernière demeure (avant que leurs squelettes n'atterrissent dans les coffres forts de l'Institut des Sciences naturelles, où ils sont conservés actuellement). Et ce n'est pas tout ! Les réexamens des ossements ont permis de découvrir... un 3^e néandertalien enseveli dans la grotte ! Un enfant de moins de 3 ans.

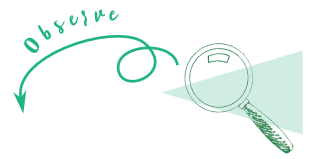


Les hommes "des cavernes"?

On pense souvent que les hommes préhistoriques vivaient **DANS** les grottes. Trouverais-tu ça confortable ? Fais le test !! Aventure-toi dans la petite galerie de la grotte... (elle n'est pas profonde : tu ne peux pas te perdre).

Qu'en penses-tu ? Il y fait noir, froid... très peu accueillant. Si tu y faisais du feu, le manque d'espace et d'aération ne permettrait pas à la fumée de s'évacuer correctement.

Et si tu te plaçais sous le porche de la grotte ? Là, tu as de l'espace, tu es à l'abri du vent, tu as une belle vue... C'est ici que les hommes préhistoriques campaient!



À ton tour, imagine et dessine un clan néandertalien vivant à l'entrée de la grotte!

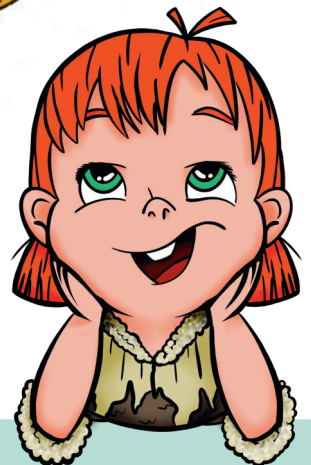
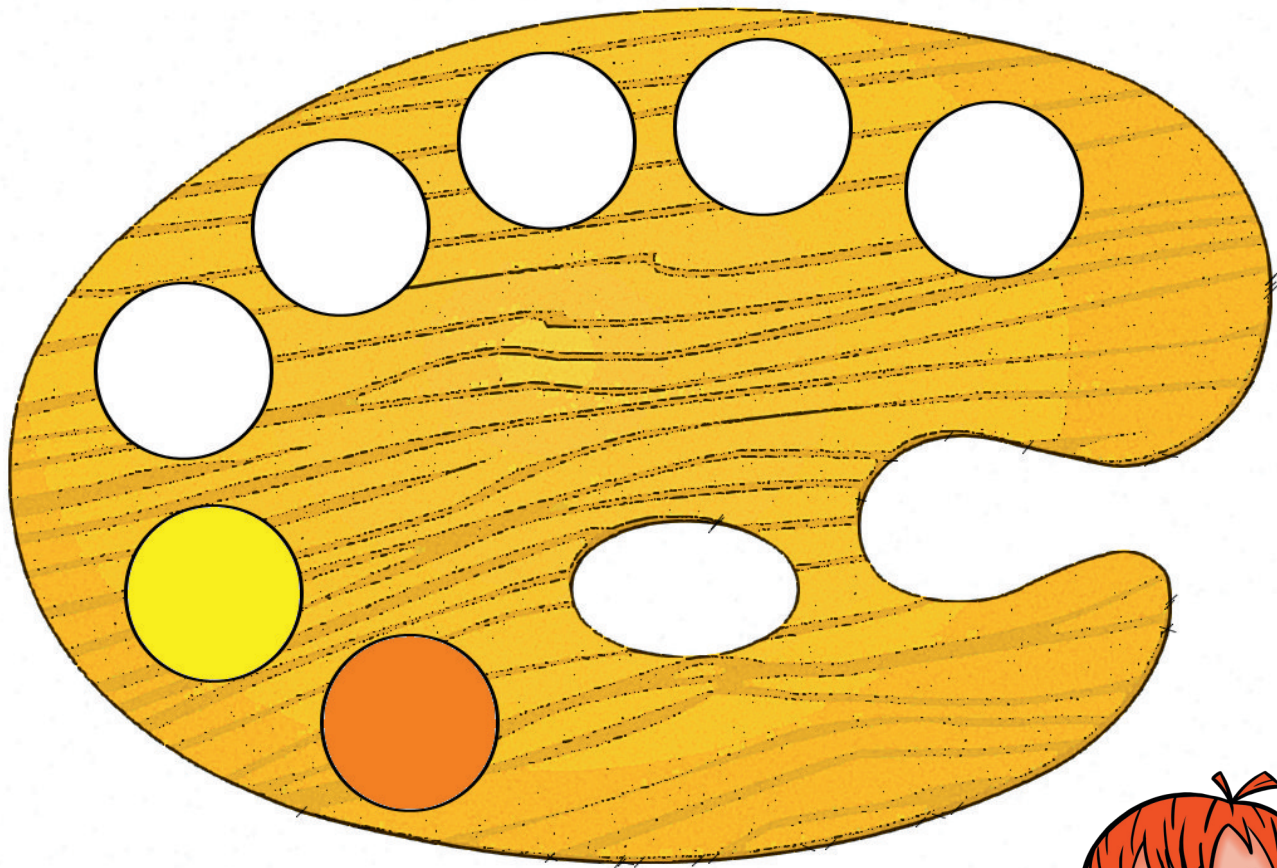


Les couleurs de la forêt

Te voilà arrivé au bout de la promenade ! Il ne te reste plus qu'à faire le chemin inverse pour retrouver ton point de départ.

Et si tu profitais de ce trajet pour observer les couleurs de la forêt ? Que vois-tu comme couleurs autour de toi ? Il y a beaucoup de vert et de brun, mais les nuances sont multiples !

Colle dans les bulles ci-dessous des éléments naturels (terre, feuilles mortes, etc.) que tu trouveras par terre pour créer une jolie palette des couleurs de la forêt :



De retour à la maison : Participe à la biodiversité !

Recette de bombes à graines

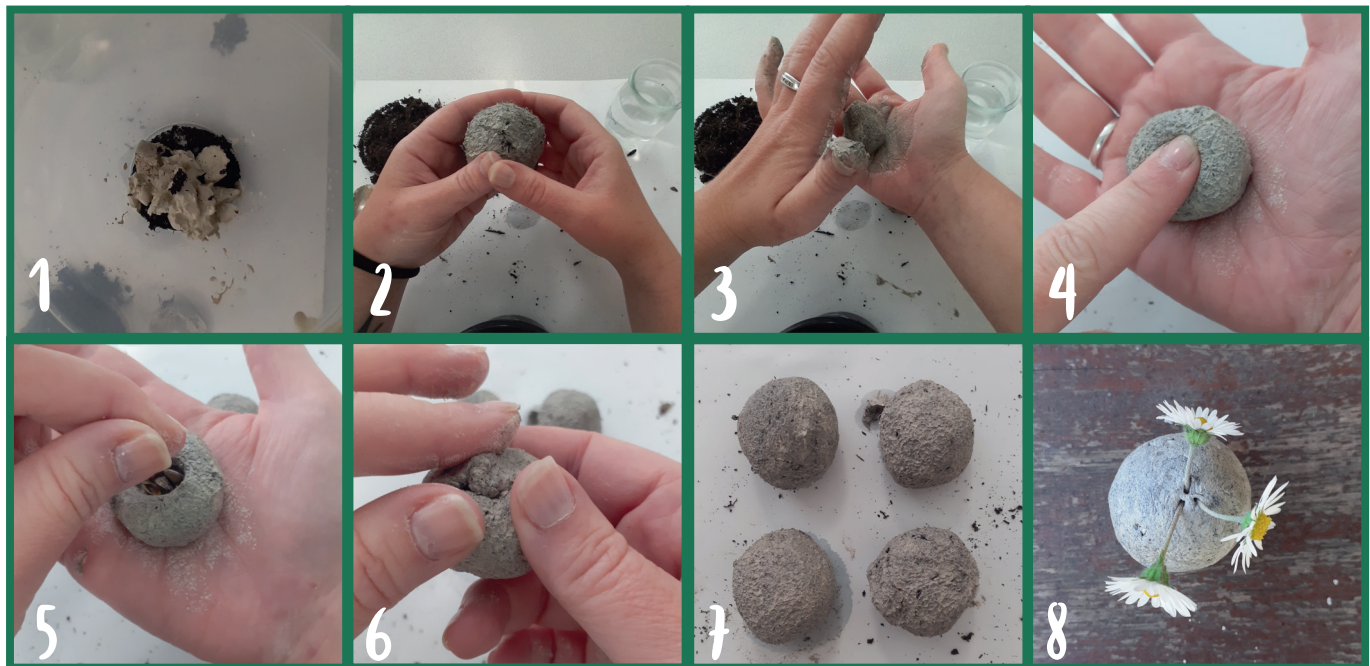
La biodiversité, c'est le fait d'avoir différents types (espèces) de végétaux et d'animaux au sein d'un milieu naturel. Cette diversité est essentielle à l'équilibre de la nature. Malheureusement, avec l'intervention humaine, elle a tendance à disparaître à certains endroits (ceux où on ne plante qu'une seule variété de fleurs, par exemple).

Si tu veux aider à diversifier l'environnement, nous te proposons de fabriquer des BOMBES à graines de fleurs et de plantes ! L'objectif ? Les jeter dans des endroits qui te semblent un peu pauvres et... faire EXPLOSER la diversité de la nature !

Ingrédients pour 4 bombes à graines :

- De l'argile (ou de la terre de ton jardin si elle est argileuse)
- Du terreau
- Un mélange de graines de fleurs
- De l'eau
- Un bol
- Une cuillère à soupe

1. Dans un bol, mélange 2 cuillères à soupe de terreau avec 4 cuillères à soupe d'argile.
2. Ajoute un peu d'eau et mélange. Il doit être homogène et malléable. Si le tout de paraît trop sec, ajoute un peu d'eau mais fait attention à ne pas obtenir de la pâte trop molle !
3. Forme des petites boules de la taille d'une balle de golf.
4. Avec ton doigt, fait un petit trou dans chaque boule.
5. Places-y quelques graines de fleurs.
6. Referme le tout et remodele pour obtenir à nouveau une forme ronde.
7. Laisse sécher environ 24h.
8. Tes bombes à graine sont prêtes ! La pluie et le vent vont décomposer l'argile et le terreau va leur offrir des nutriments nécessaires à leur germination.



Sois vigilant(e) à ne pas jeter les bombes à graines n'importe où.

Ne les jette pas dans les milieux protégés (où l'équilibre biologique est souvent fragile) ou dans les zones de cultures (même si les cultures sont souvent pauvres en diversité, il ne faut pas perturber le travail des agriculteurs). Renseigne-toi donc attentivement avant d'agir!

Endroits privilégiés : les jardins publics et autres zones qui sont pauvres en fleurs, les talus le long des voies de circulation, etc.



De retour à la maison : Jeu de mots croisés

Tu es devenu incollable sur la grotte de Spy ? Alors tu n'auras aucun mal à faire ce mot croisé !

Espèce humaine des deux squelettes découverts dans la grotte de Spy.

La rivière qui coule non loin de la grotte s'appelle l'.....

Nom de famille de l'un des chercheurs qui a découvert les hommes de Néandertal de Spy en 1886.

3

4

5

6

7

8

9

10

Grande étendue de hautes herbes.

Animal que l'on trouve actuellement dans le bois de Spy et qui construit des bassages.

En taille, l'Homme moderne est plus que l'Homme de Néandertal.

Essence d'arbres à feuillage persistant que l'on trouve dans le bois de Spy.

Cavité naturelle creusée dans la roche par l'eau.

Tu as apprécié ta balade ?

N'hésite pas à nous donner ton avis, par mail à info@hommedespy.be ou via notre page Facebook

 @hommedespy.

Et si tu venais découvrir l'histoire de l'Homme de Néandertal à l'Espace de l'Homme de Spy et rencontres Spysou, la star du coin ?



D'ailleurs, Spysouette et Badak t'y attendent aussi !

EHO

Espace de l'Homme de Spy
Centre d'Interprétation
Office du Tourisme

Route d'Eghezée 301-303 - 5190 Onoz

Ouvert du mercredi au dimanche, de 13h à 17h

081 74 53 28 - info@hommedespy.be

www.hommedespy.be

