

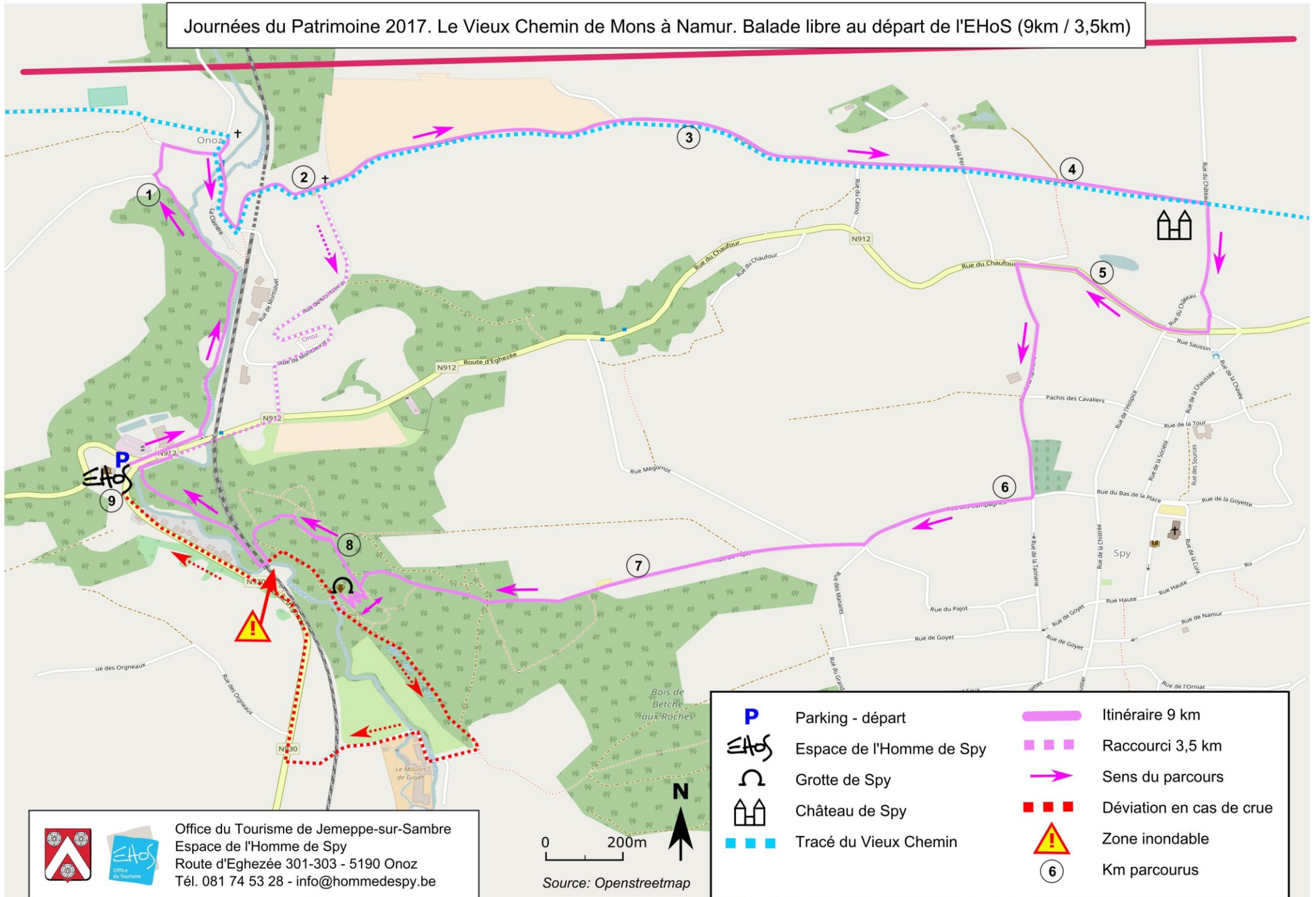
Le « Vieux Chemin » de Mons à Namur

Journées du Patrimoine 2017 – Circuit pédestre libre (3,5 / 9 km)

KM	Description de l'itinéraire	Commentaires
0	- En sortant de l'EHOs, suivre à gauche la route d'Eghezée, vers le passage à niveau.	<i>EHOs – ancien captage CIBE</i>
	- Après le parc à conteneurs et le Service Technique, prendre à gauche le petit sentier longeant l'Orneau dans les bois (juste après une barrière menant à un jardin privé).	<i>Route d'Eghezée ; chemin de fer Gembloux / Jemeppe-s-S</i>
	- Au carrefour dans le bois, franchir la barrière et continuer tout droit (panneau : sentier privé avec servitude de passage).	
1	- Arrivé sur la route asphaltée (rue de Fayat), descendre vers la droite (dans la direction opposée, cette rue monte vers l'imposante ferme de Fayat).	<i>Ferme et plateau de Fayat</i>
	- La rue de Fayat débouche sur la place d'Onoz, où se dresse l'ancienne école (aujourd'hui salle communale). [banc à l'ombre d'un vieil arbre]	<i>Onoz :</i>
	- Tournez à gauche jusqu'à la petite église Saint-Martin, entourée de son cimetière et des bâtiments d'une ancienne ferme.	<i>église Saint-Martin, ferme et moulin à eau</i>
	- Reprenez le parcours en sens inverse ; vous êtes à présent sur le tracé du « Vieux chemin ». Après l'abri bus, la route franchit l'Orneau et on aperçoit les bâtiments de l'ancien moulin.	
	- Poursuivez tout droit (attention, pas de trottoir), jusqu'au départ d'un chemin de terre à main gauche : ici débute le « Tienne des Chérettes ». Montée ombragée, parsemée de blocs et d'affleurements calcaires.	<i>Le Vieux Chemin de Mons à Namur et le Tienne aux Tchérettes</i>
2	- Le sentier sort du bois et rejoint une route asphaltée, peu avant la chapelle de Monserrat. [bancs]	
	<ul style="list-style-type: none"> • Pour le parcours court (3,5km), tournez immédiatement à droite en arrivant sur la route, qui descend en lacets jusqu'à la rue de Montolivet. Tournez alors à gauche ; vous atteignez rapidement la route d'Eghezée, que vous empruntez à droite vers le passage à niveau, avant de rejoindre l'EHOs. • Pour le parcours complet (9km), dépassez la chapelle de Monserrat et poursuivez tout droit la route à travers champs. 	<i>Chapelle et ermitage de Monserrat</i>
	- Négligez à votre gauche la route sans issue qui rejoint Mielmont (propriété privée), au-delà de l'autoroute.	<i>Château de Mielmont</i>
3	- Au loin à gauche, vous apercevez la tour d'équilibre de Mazy (Vivaqua).	<i>Vivaqua – Tour d'équilibre</i>
	- Traversez le hameau de Casino et poursuivez tout droit.	
	- Au carrefour avec la rue de la Perche, continuez également tout droit.	
4	- Vous arrivez à l'ombre des arbres de la vaste propriété du château de Spy. Vous dépassez (à droite) la drève menant à l'entrée (propriété privée – ne se visite pas).	<i>Château de Spy</i>


	- Au carrefour suivant, le « Vieux Chemin » continue tout droit. Vous l'abandonnez ici pour tourner à droite (rue du Château).	
	- Aux deux carrefours successifs suivants, continuez tout droit (suivez le sens de la circulation), pour rejoindre la route de Saussin que vous traversez au passage pour piétons. Longez ensuite cette grand' route vers la droite.	
	- Traversez la rue de l'Hospice et poursuivez le long de la grand' route (rue du Chauffour). On aperçoit progressivement la façade arrière du château de Spy, derrière le rideau d'arbres.	
5	- Peu après l'arrêt de bus, prenez la rue à gauche, qui longe une ferme avant de devenir un chemin creux.	
	- Au carrefour avec le Pachis des Cavaliers, continuez tout droit vers le cimetière.	
6	- Au carrefour suivant, prenez à droite (un panneau indique la direction de la grotte de Spy).	
	- Au carrefour, prenez à nouveau à droite ("rue du Pajot n°25-41").	
	- Au carrefour en Y, prenez la branche de gauche ("rue du Pajot n°37-41").	
	- Au carrefour en Y avec un chemin de terre, restez à gauche sur la route asphaltée.	
7	- Vous arrivez au parking de la grotte [tables de pic-nic]. Franchissez la barrière et continuez tout droit, en négligeant les chemins latéraux (balises : losanges ou rectangles rouges et homme préhistorique stylisé).	
	- Au niveau du grand serpent en bois, vous arrivez sur le plateau dominant la grotte. Pour accéder à celle-ci, empruntez à gauche le sentier descendant en lacets (panneaux « interdit aux vélos » et homme préhistorique stylisé). Après le 5 ^e virage, continuez tout droit jusqu'à la terrasse de la grotte (balise losangique rouge).	<i>Grotte de Spy</i>
	- Revenez sur le plateau par le même chemin. Laissez les deux animaux en bois sur votre droite, et poursuivez tout droit.	
8	- Au carrefour, empruntez le sentier qui descend par quelques marches vers la gauche.	
	- Au carrefour suivant, prenez également à gauche (vers une double échelle en bois du parcours santé).	
	- La descente se fait plus raide jusqu'au bas de la pente. Au pied du versant, suivez le chemin à droite, qui longe le talus du chemin de fer.	
	- Passez sous les voies par le petit tunnel longeant l'Orneau [zone inondable*], et poursuivez votre chemin jusqu'à la route d'Eghezée.	
	- Traversez prudemment la grand' route via le passage pour piétons à votre droite (en face du Service des Travaux), pour rejoindre l'Ehos.	
9	Fin du parcours.	
	<p>* Zone inondable – en cas de crue, détour par la ferme de Goyet En cas d'inondation du passage dans le tunnel, poursuivez sur le sentier longeant l'Orneau vers l'aval, jusqu'au carrefour vous permettant, à droite, d'atteindre la ferme de Goyet puis, au-delà du passage à niveau, la grand' route (route d'Eghezée) que vous empruntez à droite pour rejoindre l'EHOs (11,5 km au lieu de 9).</p>	





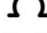






Journées du Patrimoine 2017. Le Vieux Chemin de Mons à Namur. Balade libre au départ de l'EHoS (9km / 3,5km)





 Office du Tourisme de Jemeppe-sur-Sambre
 Espace de l'Homme de Spy
 Route d'Eghezée 301-303 - 5190 Onoz
 Tél. 081 74 53 28 - info@hommedespy.be

0 200m 
 Source: Openstreetmap

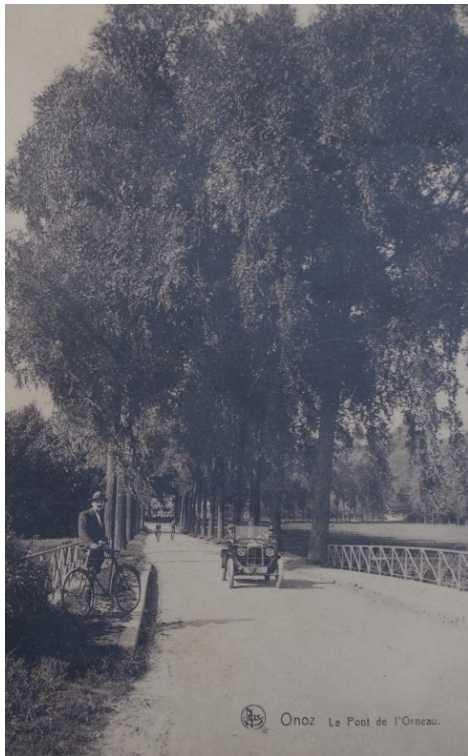
- | | | | |
|---|--------------------------|---|--------------------------|
|  | Parking - départ |  | Itinéraire 9 km |
|  | Espace de l'Homme de Spy |  | Raccourci 3,5 km |
|  | Grotte de Spy |  | Sens du parcours |
|  | Château de Spy |  | Déviation en cas de crue |
|  | Tracé du Vieux Chemin |  | Zone inondable |
| | |  | Km parcourus |

Le Vieux Chemin de Mons à Namur

Journées du Patrimoine 2017 – Circuit pédestre – Points d'intérêt sur le parcours

EHoS : ancien captage CIBE

Le "château d'eau d'Onoz" est construit en 1906-1907 par la Compagnie Intercommunale Bruxelloise des Eaux (CIBE, devenue Vivaqua), pour abriter une usine d'élévation des eaux jusqu'à son réseau de conduites menant à Bruxelles. Abandonné pour cause de contamination, il est ensuite acheté par la commune de Jemeppe-sur-Sambre qui le rénove entièrement. Ses façades et toitures sont classées en 2004 ; il abrite depuis 2011 l'Office du Tourisme et le Centre d'interprétation de l'Homme de Spy.



La route d'Éghezée et le chemin de fer Gembloux/Jemeppe

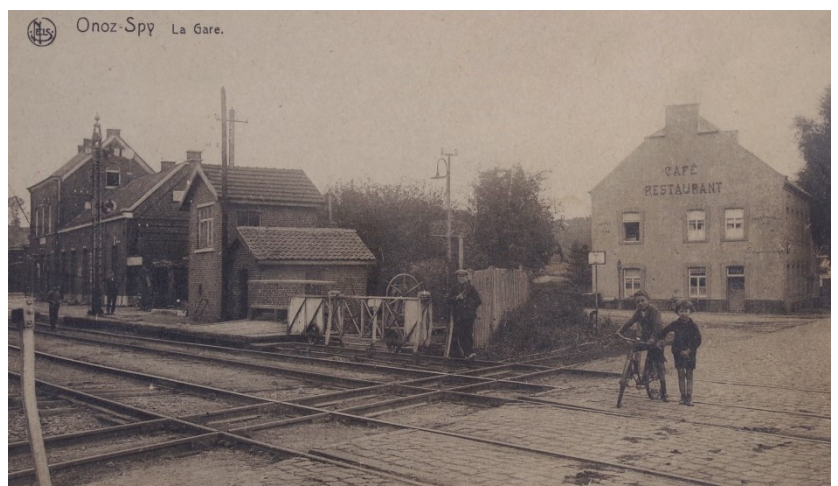
Jusqu'au milieu du 19^e s., quelques chemins et sentiers « sillonnaient le grand plateau, convergeaient vers le centre communal et couraient en terrain découvert. Elles assuraient les liaisons charretières et pédestres, suffisantes à l'économie et aux besoins du temps, même si leur usage était saisonnier ou temporaire. » (Fichet, 1979 :30).

En peu de temps, la physionomie de ces liaisons se transforme radicalement : un nouveau réseau routier relie Onoz à Falnuée et Mazy, au nord, et se raccorde à la Sambre, au sud, via la route d'Éghezée ouverte en 1850 (et pavée en 1910).

Ces nouvelles liaisons sont rapidement doublées par la construction du chemin de fer. Lié au développement des industries de la Basse Sambre (charbonnages, glacerie et produits chimiques), le projet de ligne ferroviaire Gembloux – Jemeppe-sur-Sambre remonte à 1875. Pour éviter de traverser le village d'Onoz, un tunnel de 180 m de long est creusé et une portion du cours de l'Orneau détournée, le tout en 2 ans à peine.

La gare d'Onoz - Spy est inaugurée en 1877. A partir de 1894, elle accueille également le tram vicinal Namur – Fleurus, ce qui en fait un arrêt et lieu de transbordement important, tant pour les voyageurs que les marchandises. « Carrefour de circulation, la gare et ses abords furent longtemps le siège du va-et-vient le plus animé d'Onoz » (Fichet, 1979 :42).

Le tram sera remplacé par des bus à la fin des années 1950 et l'arrêt de train supprimé dans les années 1990.



Ferme et plateau de Fayat

Sur le plateau de Fayat se trouvent deux imposantes fermes, remontant au 19^e s. Au Moyen Âge, la *Cense de Fayat* était une propriété de l'Abbaye de Floreffe ; le chemin du même nom, parallèle au Vieux Chemin de Mons à Namur, reliait la ferme à son moulin, dans la vallée de l'Orneau.



Onoz – église Saint-Martin, ferme et moulin(s) à eau

Les premières mentions d'Onoz remontent au 11^e s. Le territoire dépendait autrefois du Comté de Namur, comme la forteresse de Mielmont voisine. Le cœur du village s'organise autour de la petite église Saint-Martin, entourée de son cimetière et de la ferme du moulin.



L'église est mentionnée pour la première fois en 1445, et remonte dans son état actuel au 17^e s.

Le moulin est le seul subsistant des 3 qui ont existé à Onoz. Un premier moulin (à farine), appartenant au Comte de Namur, est cité en 1265. En 1295, un second, le moulin de la Perrière, appartient à l'abbaye de Floreffe, aussi propriétaire de la Cense de Fayat. Racheté par le Comte de Namur en 1342, il devient moulin « banal » (tous les citoyens ont l'obligation de l'utiliser, ce qui suscite de nombreuses réclamations et fraudes, jusqu'à la fin de l'Ancien Régime). Un 3^e moulin (à huile) est signalé en 1345.

A la fin du 14^e s., un seul moulin subsiste : celui de la Perrière. Au 15^e s., le Comte de Namur le cède au seigneur de Mielmont, son vassal, contre une rente. L'exploitation est confiée à des meuniers, qui résident dans la Ferme du Moulin (sur la rive opposée) jusqu'en 1922. Une même famille, les Dessy, a géré le moulin de 1698 à 1838 !



Le bâtiment, représenté sur les albums de Croÿ au début du 17^e s., a connu d'innombrables dégradations et rénovations. Un canal de dérivation muni d'un système de vannes a été creusé le long de la ferme, l'Orneau lui-même jouant le rôle de bief. En 1875, la construction du chemin de fer modifie le tracé du bief (et condamne le chemin qui rejoignait Mazy en rive gauche).

Au 20^{ème} s., le moulin connaît divers usages (commerce de grain, de bois et de charbon, scie à marbre et à bois, salle des fêtes...) avant de devenir une résidence privée. L'ensemble formé par le bâtiment et ses abords est classé comme site depuis 1982.

Le Tienne aux Tchérettes et le Vieux Chemin de Mons à Namur

L'autoroute E42 suit approximativement le tracé d'une très ancienne route qui reliait Namur à Mons et franchissait l'Orneau à Onoz. De Mons, on descendait du lieu-dit « La Botte » sur le plateau de Fayat, par le chemin de Fleurus. Le pont franchi, on gravissait ensuite le redoutable Tienne aux Tchérettes pour arriver sur le plateau de Montserrat.

Ce chemin remontant probablement à la Protohistoire (époque celtique, voire néolithique), voit son tracé fixé véritablement au 12^e s. Il joue alors un **rôle stratégique et militaire** important : Onoz est régulièrement traversé par des troupes, qui se livrent régulièrement au pillage ; en temps de guerre, les habitants doivent fournir vivres et matériel aux soldats, payer des taxes spéciales, héberger malades et blessés, accompagner

les troupes vers Fleurus, chasser les déserteurs... Les plateaux campagnards se prêtent bien au stationnement des armées ; voie d'accès privilégiée lors du siège de Mielmont, du siège de Namur, de la guerre de Succession d'Autriche... et pour les Allemands en 1914, Onoz est aussi traversé par des **personnages célèbres** : Charles Quint (1515), Marguerite de Valois (1577) ou l'empereur Joseph II (1781).

Le chemin est également fondamental pour l'**économie** médiévale : il permet d'approvisionner l'importante halle de Fleurus. Le village est animé par le passage des coches et malles-postes, messagers, marchands ambulants, animaux de bât, chariots transportant des céréales, de la chaux, du sable, des pierres, du vin, des étoffes, des dinanderies à destination d'Anvers... Des attelages de renfort sont loués pour gravir le Tienne aux Tchérettes ; des forges, charrons et maréchaux-ferrants proposent leurs services et l'auberge de « La Clef d'Or » accueille les voyageurs, à la sortie du village.



Le chemin (souvent impraticable en hiver !) est abondamment utilisé jusqu'au 19^e s., époque où le développement des industries, la canalisation de la Sambre (1829) puis l'implantation du chemin de fer et de routes plus importantes (jusqu'à la E42 en 1960), vont favoriser peu à peu de nouveaux axes de circulation et moyens de transport. Son tracé subsiste encore aujourd'hui ; la section traversant Onoz est entièrement asphaltée, à l'exception du Tienne aux Tchérettes (sentier empierré).

Chapelle et ermitage de Montserrat

Sur le plateau dominant la rive gauche de l'Orneau, les seigneurs de Mielmont font bâtir dans la première moitié du 17^e siècle un ermitage et une chapelle, près du Vieux Chemin descendant vers Onoz. 8 ermites se succèdent sur les lieux ; après le décès du dernier d'entre eux (1761) et la suppression de cette institution par l'empereur Joseph II (1783), le site est abandonné et les édifices progressivement ruinés.

Une nouvelle chapelle est édiflée 50 m plus loin par le comte de Coloma au 18^e s. Détruite à la Révolution, elle est restaurée en 1844 par le marquis de Beaufort, sur le modèle de l'ancienne. Une Vierge noire à l'enfant, réplique de la statue médiévale du couvent de Montserrat, en Espagne, y est installée en 1947. Volée en 1993, elle est remplacée en 1997 par une nouvelle copie.



Château de Mielmont

La forteresse de Mielmont est érigée par le Comte de Namur au 12^e siècle sur les rochers dominant l'Orneau, pour surveiller ses frontières avec le Duché de Brabant. Le château est agrandi au fil des siècles par les seigneurs du lieu : les familles de Merlemont (12^e s.), Dave (milieu du 14^e s.), Sainte-Aldegonde (17^e s.), Roose de Leeuw (18^e s.), Coloma (18^e s.) et de Beaufort (19-20^e s.). A partir de la Renaissance, l'édifice cède peu à peu sa fonction défensive contre celle de résidence de prestige ; de nombreux hôtes de marque y seront hébergés. Domaine privé, non visitable.

Tour d'équilibre de Mazy (Vivaqua)

Haute de 40 m, la tour d'équilibre est édiflée en 1968-69 pour limiter la pression d'eau et éviter les « coups de bélier » (ondes de choc dues à la brusque fermeture d'une vanne), dans les conduites qui emmènent les eaux de Tailfer et Spontin vers Bruxelles.

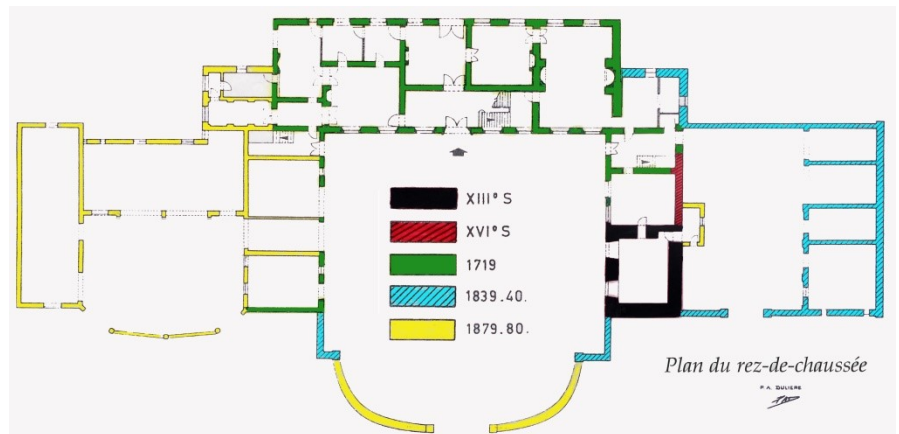
Le château de Spy (château du Chenois / château Bastin)



Implanté le long du Vieux Chemin, dans un vaste parc arboré, le château a été agrandi et remanié à plusieurs reprises. Le site est occupé depuis le Haut Moyen Âge (important cimetière mérovingien, fouillé dans les années 1950). Un donjon est édifié au 13^e s. ; à l'instar de Mielmont, il faisait partie de la ligne de défense des Comtes de Namur contre leurs voisins brabançons.

L'édifice actuel, de style classique, remonte au début du 18^e s. Il englobe l'ancien donjon dans un plan en « L », converti ensuite en « U ». Deux tours et des dépendances s'ajoutent au 19^e s.

La drève de hêtres qui mène au portail est plantée par l'avocat Jean Bastin, qui achète l'ensemble en 1936. Propriété privée, non visitable.



La grotte de Spy

Nichée dans un écrin de verdure dominant l'Orneau sur le site de la Betche al Rotche, la grotte est creusée dans les calcaires du Carbonifère, déposés au fond d'une mer tropicale il y a +/- 340 millions d'années. En 1886, la découverte de deux squelettes néandertaliens sur la terrasse démontre l'existence d'hommes fossiles (anatomiquement distincts des hommes actuels), associés à des outils de silex taillé et aux restes d'une faune disparue (mammouth, rhinocéros laineux...), dans un contexte stratigraphique non perturbé. Ces individus (2 adultes... et un enfant, récemment retrouvé au sein des restes de faune récoltés au 19^e s.) ont environ 36.000 ans, et sont donc parmi les derniers représentants de cette branche de l'espèce humaine, aujourd'hui éteinte.

Le site, emblématique des découvertes néandertaliennes et des débuts de la recherche préhistorique belge, est classé au Patrimoine exceptionnel de Wallonie. Les vestiges, leur importance et un aperçu des connaissances actuelles sur les Néandertaliens sont présentés au visiteur de manière didactique à l'Espace de l'Homme de Spy.



Quelques références pour en savoir plus

Catherine KAISE, 2002. *Petite Histoire d'Onoz* (<http://paroisse-jemepe-onoz.be>).

Jean FICHEFET, 1979. *Survol du passé d'Onoz et de Mielmont* ; Administration Communale de Jemeppe s/S.

Jean TOUSSAINT, 1975. *Le bassin de l'Orneau* ; Gembloux, éd. de l'Orneau.

MRW – DGATLP, 1998 (2^e éd.). *Le patrimoine monumental de la Belgique*, Liège, Mardaga. (vol. 5.2 : Namur).